



Main voltages... 7,2; 12kV
Rated primary currents... 5; 10; 15; 20; 25; 30; 40; 50; 60; 75;
100; 150; 200; 250; 300; 400; 500; 600; 750; 1000; 1200A
Rated secondary currents... 5A; 1A
Rated frequency... 50Hz
The transformers are designed and manufactured in conformity with the following standards and recommendations: IEC60044-1; IEC61869-2; TCVN 7697-1

KÝ HIỆU (BASIC MARKING)

CTX-1C xIxx

6... Điện áp lớn nhất 7,2kV
(6... highest voltage 7,2kV)

10... Điện áp lớn nhất 12kV
(10... highest voltage 12kV)

1C... 1 lõi từ (1C... 1core)

5...Dòng thứ cấp 5A
(5... Secondary current 5A)

1...Dòng thứ cấp 1A
(1... Secondary current 1A)

... Không có cuộn bảo vệ
(... *Without protection winding*)

A...Cấp chính xác cho bảo vệ 5P5
(A... Protection accuracy class 5P5)

B... Cấp chính xác cho bảo vệ 5P10
(B... Protection accuracy class 5P10)

C... Cấp chính xác cho bảo vệ 5P20
(C... Protection accuracy class 5P20)

1... 1 tỉ số (1... 1 ratio)

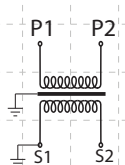
2... 2 tỉ số (2... 2 ratios)

3... 3 tỉ số (3... 3 ratios)

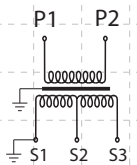
4... 4 tỉ số (4... 4 ratios)

I... Trong nhà (*I... Indoor*)

SƠ ĐỒ NỐI DÂY (CONNECTION DIAGRAM)

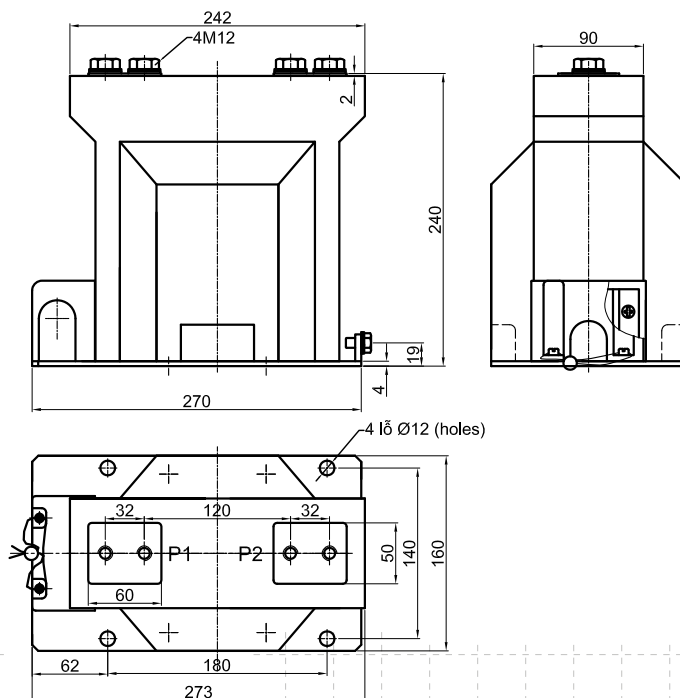


Loại 1 tỉ số
(1 ratio type)



Loại 2 tỉ số
(2 ratios type)

KÍCH THƯỚC (DIMENSIONS)

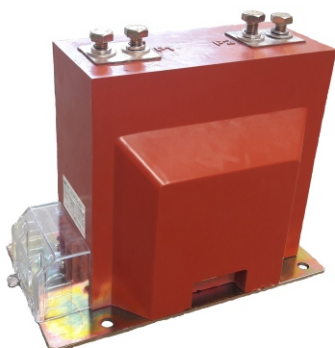


- Khối lượng: ~15kg

(Weight: ~15kg)

Chiều dài đường rò nhỏ nhất: 16mm/kV

(Creepage distance: 16mm/kV)



Điện áp cao nhất cho thiết bị (Highest voltage for equipment)	[kV]	7,2; 12
Điện áp thử tần số công nghiệp, 1 phút (Power frequency test voltage, 1 min.)	[kV]	24; 28
Điện áp thử xung sét (Lighting impulse test voltage)	[kV]	60; 75
Dòng điện ngắn hạn danh định (Ith) (Rated short - time thermal current (Ith)	[kA]	80In/1s; 25kA/1s
Dòng điện danh định (In) (Rated current)	[A]	1 - 1200
Phụ tải / cấp chính xác đo lường (Burden/Measuring accuracy class)	[VA/cl]	10 - 30VA/0.5-1
Phụ tải / cấp chính xác đo lường (Burden/Measuring accuracy class)	[VA/cl]	10 - 30VA/5P5; 5P10

Máy biến dòng CTX-2CxIxx được đúc trong chân không bằng hệ nhựa epoxy của hãng Huntsman với các tính chất cơ và điện rất tốt, chịu được sự thay đổi nhiệt độ đột ngột, chịu được tác động của điện áp đánh thủng trong dài hạn.

Có 2 cuộn dây thứ cấp. Cuộn dây thứ cấp được sử dụng với mục đích để đo lường hoặc bảo vệ. Để phòng ngừa nguy hiểm, mạch thứ cấp của Máy biến dòng phải luôn nối với phụ tải hoặc ngắn mạch. Một đầu nối của cuộn thứ cấp phải được nối đất trong suốt quá trình vận hành.

Máy biến dòng có thể lắp đặt được ở mọi vị trí bởi bốn bulông bắt vào bốn lỗ trên chân đế. Chân đế được làm bằng thép, kết cấu vững và được mạ kẽm, chịu được môi trường ẩm ướt...

Các đầu ra của máy biến dòng được đúc liền với thân máy, hộp che ổ đầu dây có nắp và vị trí niêm chỉ.

Các cấp điện áp... 7,2; 12kV
Dòng điện sơ cấp định mức...5; 10; 15; 20; 25; 30; 40; 50; 60; 75; 100; 150; 200; 250; 300; 400; 500; 600; 750; 800; 1000; 1200A...
Dòng điện thứ cấp định mức...5A; 1A
Tần số định mức...50Hz
Máy biến dòng được thiết kế và sản xuất theo tiêu chuẩn IEC60044-1; IEC61869-2; TCVN 7697-1.

The CTX-2Cxlxx transformers are vacuum cast in epoxy resin one of Huntsman's electrical insulation materials with very good mechanical and electrical properties, high resistance to thermal shock, long-term behaviour in relation to breakdown strength.

The CTx-2CxIxx current transformers are designed as one or two ratios transformers, the ratio may turn with the possibility to be change over on the secondary side.

There is two secondary winding. The secondary winding is used for measurement or protection purposes. For preventing hazardous, always be connected to load (burden) or short-circuit the secondary of the current transformer and ground one terminal of each secondary winding of the current transformer during operation.

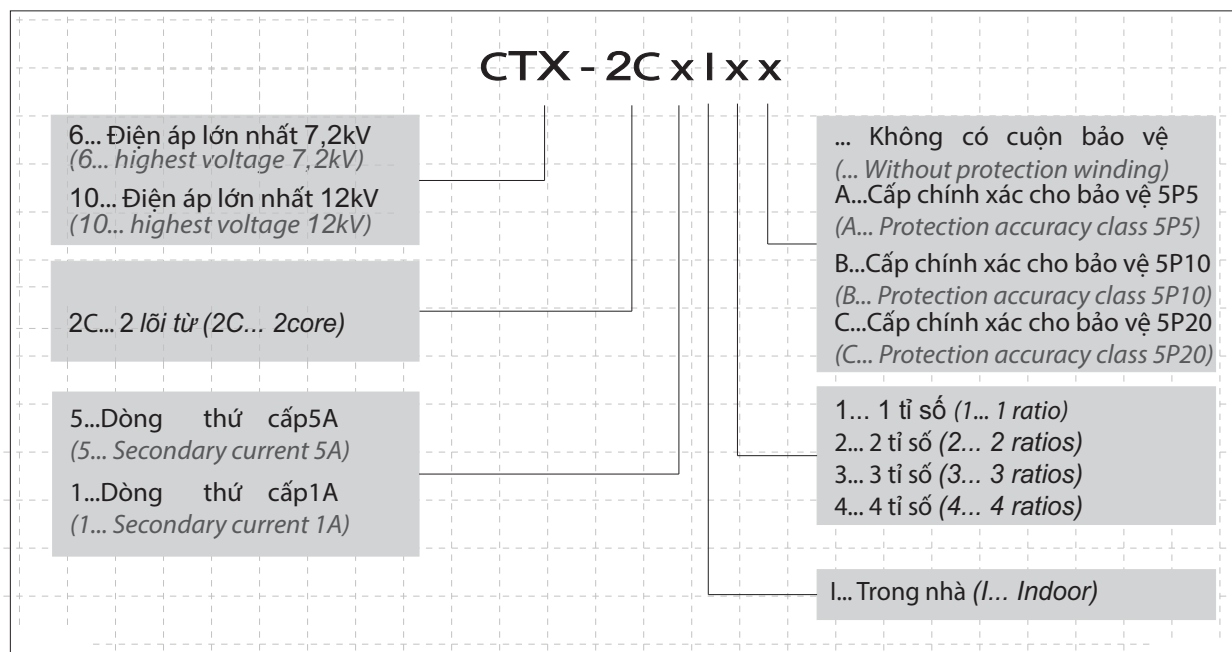
The transformer can be mounted in any position. The transformer body is fixed by using four screws. The base has rugged construction, are made of galvanized-steel, withstand humidity environments. The secondary winding is lead out into a cast-type secondary terminal board which is covered with a sealable cover.

Main voltages... 7,2; 12kV
Rated primary currents... 5; 10; 15; 20; 25; 30; 40; 50; 60; 75;
100; 150; 200; 250; 300; 400; 500; 600; 750; 1000; 1200A

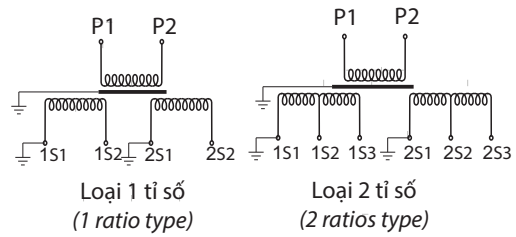
Rated secondary currents... 5A; 1A
Rated frequency... 50Hz

The transformers are designed and manufactured in conformity with the following standards and recommendations: IEC60044-1; IEC61869-2; TCVN 7697-1.

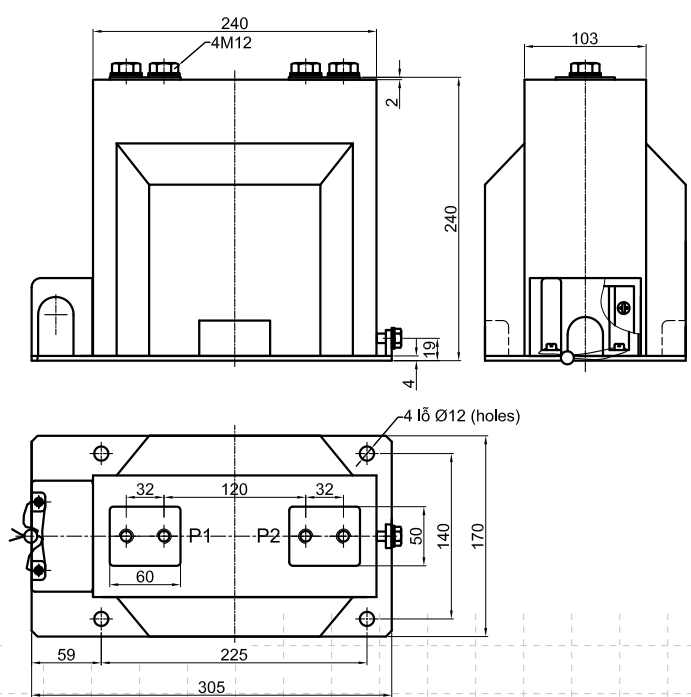
KÝ HIỆU (BASIC MARKING)



SƠ ĐỒ NỐI DÂY (CONNECTION DIAGRAM)



KÍCH THƯỚC (DIMENSIONS)

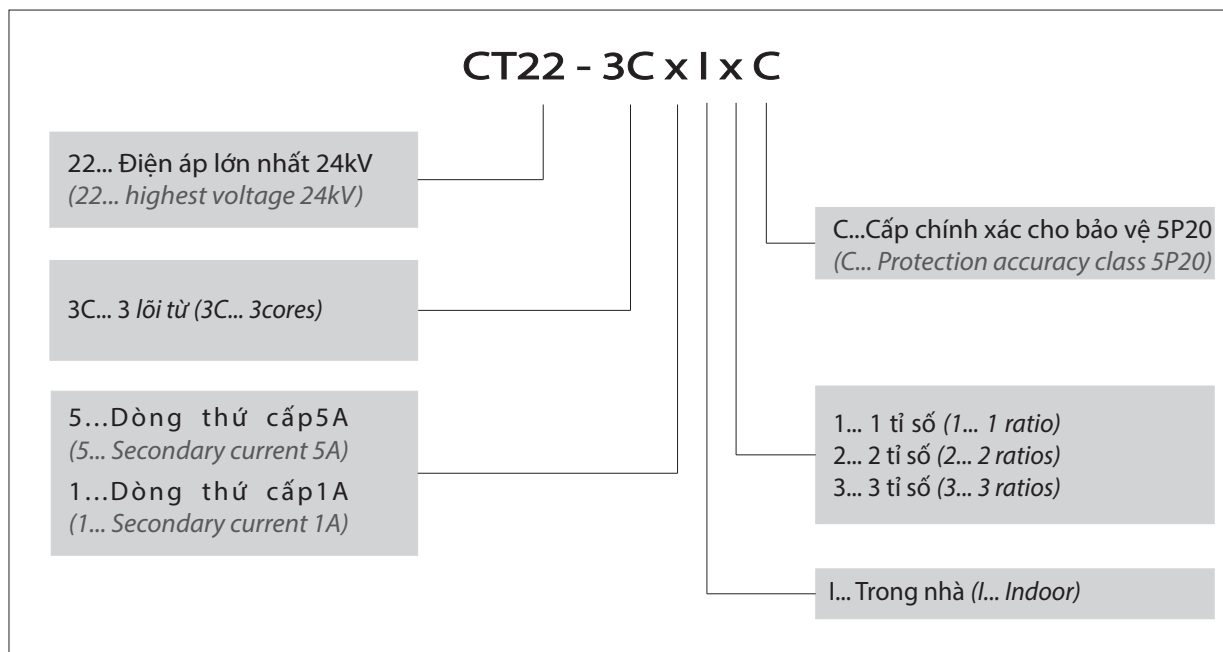


Khối lượng: ~19kg
(Weight: ~19kg)
Chiều dài đường rò nhỏ nhất: 16mm/kV
(Creepage distance: 16mm/kV)

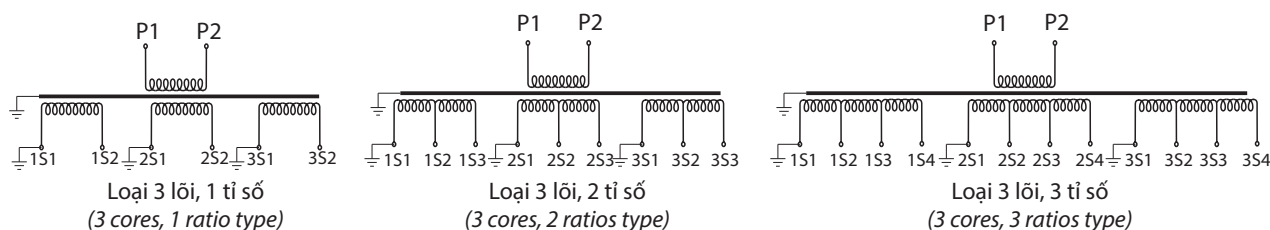


Main voltages... 22 (22-24)kV
Rated primary currents... 5; 10; 15; 20; 25; 30; 40; 50; 60; 75;
100; 150; 200; 250; 300; 400; 500; 600; 750; 1000; 1200;
1500; 2000; 2500; 3000A...
Rated secondary currents... 5A; 1A
Rated frequency... 50Hz
The transformers are designed and manufactured in
conformity with the following standards and
recommendations: IEC 60044-1; IEC 61869-2; TCVN 7697-1.

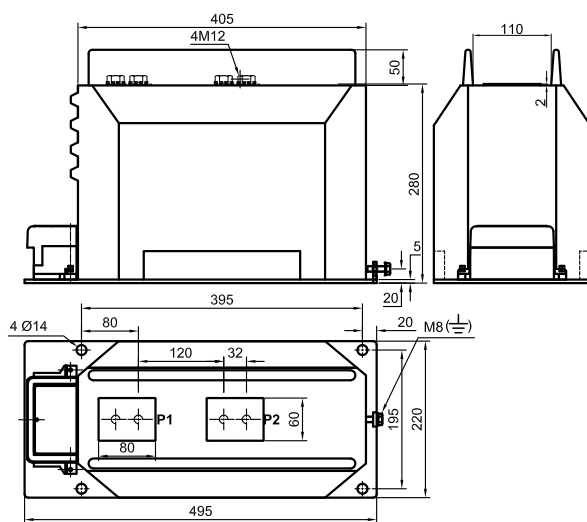
KÝ HIỆU (BASIC MARKING)



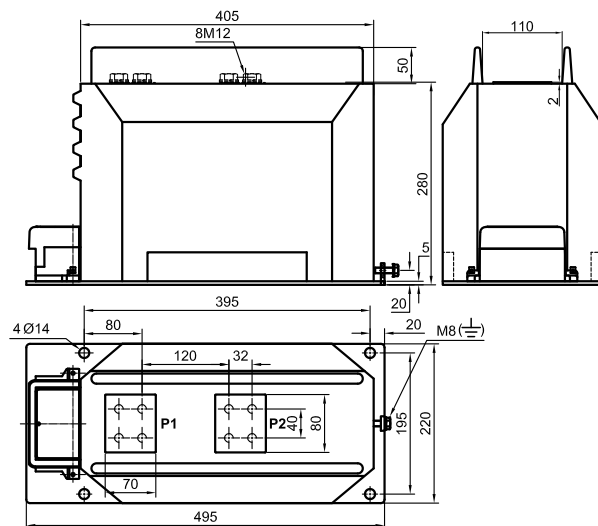
SƠ ĐỒ NỐI DÂY (CONNECTION DIAGRAM)



KÍCH THƯỚC (DIMENSIONS)



$I_n < 1500A$
(EM5D05)



$1500 \leq I_n \leq 2500A$
(EM5D01)

Khối lượng: ~64kg
(Weight: ~64kg)

Chiều dài đường rò nhỏ nhất: 16mm/kV
(Creepage distance: 16mm/kV)

GELEX ELECTRIC

CÔNG TY TNHH THIẾT BỊ ĐIỆN GELEX

Tòa nhà GELEX, số 52 Lê Đại Hành, P. Lê Đại Hành, Q. Hai Bà Trưng, Hà Nội, Việt Nam
KCN Đại Đồng - Hoàn Sơn, huyện Tiên Du, tỉnh Bắc Ninh, Việt Nam
(84-24) 3 6331508 (84-24) 3 6331510 www.gelex-electric.vn ge@gelex-electric.vn

GELEX ELECTRIC EQUIPMENT COMPANY LIMITED

GELEX Tower, No.52 Le Dai Hanh Str., Hai Ba Trung Dist., Hanoi, Vietnam
Dai Dong-Hoan Son Industrial Zone, Tien Du, Bac Ninh province, Vietnam
(84-24) 3 6331508 (84-24) 3 6331510 www.gelex-electric.vn ge@gelex-electric.vn



Điện áp cao nhất cho thiết bị (Highest voltage for equipment)	[kV]	24
Điện áp thử tần số công nghiệp, 1 phút (Power frequency test voltage, 1 min.)	[kV]	50
Điện áp thử xung sét (Lighting impulse test voltage)	[kV]	125
Dòng điện ngắn hạn danh định (Ith) (Rated short - time thermal current (Ith)	[kA]	80In/1s; 25kA/3s
Dòng điện danh định (In) (Rated current)	[A]	1 - 1200
Phụ tải / cấp chính xác đo lường (Burden/Measuring accuracy class)	[VA/cl]	10 - 30VA/0.5-1
Phụ tải / cấp chính xác bảo vệ (Burden/Protection accuracy class)	[VA/cl]	10 - 15VA/ 5P5; 5P10; 5P20

MÔ TẢ

Máy biến dòng CT22-2CxIxx được đúc trong chân không bằng hệ nhựa epoxy của hãng Huntsman với các tính chất cơ và điện rất tốt, chịu được sự thay đổi nhiệt độ đột ngột, chịu được tác động của điện áp đánh thủng trong dài hạn.

Máy biến dòng CT22-2CxIxx được thiết kế một hay nhiều tỉ số, có thể thay đổi tỉ số bằng cách nối phía thứ cấp.

Có 2 cuộn dây thứ cấp. Cuộn dây thứ cấp được sử dụng với mục đích để đo lường hoặc bảo vệ. Để phòng ngừa nguy hiểm, mạch thứ cấp của Máy biến dòng phải luôn nối với phụ tải hoặc ngắn mạch. Một đầu nối của cuộn thứ cấp phải được nối đất trong suốt quá trình vận hành.

Máy biến dòng có thể lắp đặt được ở mọi vị trí bởi bốn bulông bắt vào bốn lỗ trên chân đế. Chân đế được làm bằng thép, kết cấu vững và được mạ kẽm, chịu được môi trường ẩm ướt...

Các đầu ra của máy biến dòng được đúc liền với thân máy, hộp che ổ đầu dây có nắp và vị trí niêm chì.

Các cấp điện áp... 22 (22-24)kV
Dòng điện sơ cấp định mức...5; 10; 15; 20; 25; 30; 40; 50; 60; 75; 100; 150; 200; 250; 300; 400; 500; 600; 750; 800; 1000; 1200A...
Dòng điện thứ cấp định mức...5A; 1A
Tần số định mức...50Hz
Máy biến dòng được thiết kế và sản xuất theo tiêu chuẩn IEC 60044-1; IEC 61869-2; TCVN 7697-1.

DESCRIPTION

The CT22-2CxIxx transformers are vacuum cast in epoxy resin one of Huntsman's electrical insulation materials with very good mechanical and electrical properties, high resistance to thermal shock, long-term behaviour in relation to breakdown strength.

The CT22-2CxIxx current transformers are designed as one or two ratios transformers, the ratio may turn with the possibility to be change over on the secondary side.

There is two secondary windings. The secondary winding is used for measurement or protection purposes. For preventing hazardous, always be connected to load (burden) or short-circuit the secondary of the current transformer and ground one terminal of each secondary winding of the current transformer during operation.

The transformer can be mounted in any position. The transformer body is fixed by using four screws. The base has rugged construction, are made of galvanized-steel, withstand humidity environments.

The secondary winding is lead out into a cast-type secondary terminal board which is covered with a sealable cover.

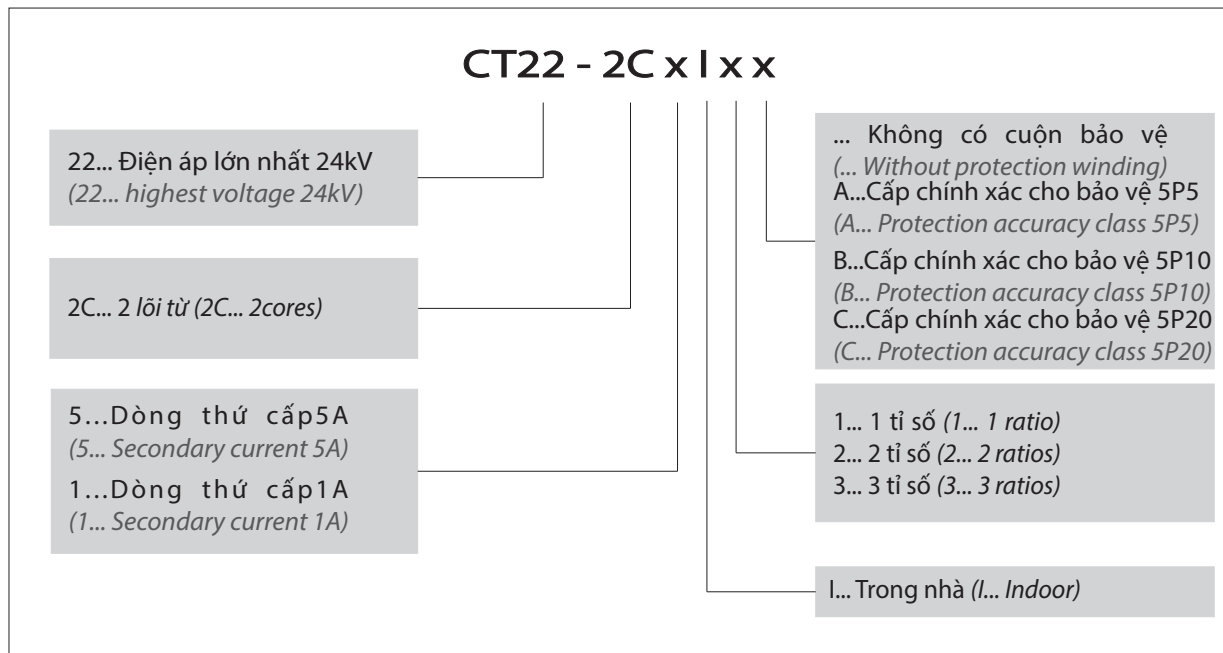
Main voltages... 22 (22-24)kV
Rated primary currents... 5; 10; 15; 20; 25; 30; 40; 50; 60; 75; 100; 150; 200; 250; 300; 400; 500; 600; 750; 1000; 1200A

Rated secondary currents... 5A; 1A
Rated frequency... 50Hz

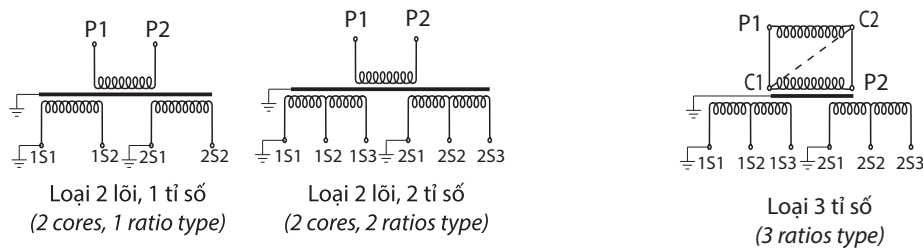
The transformers are designed and manufactured in conformity with the following standards and recommendations: IEC 60044-1; IEC 61869-2; TCVN 7697-1.

CURRENT TRANSFORMERS

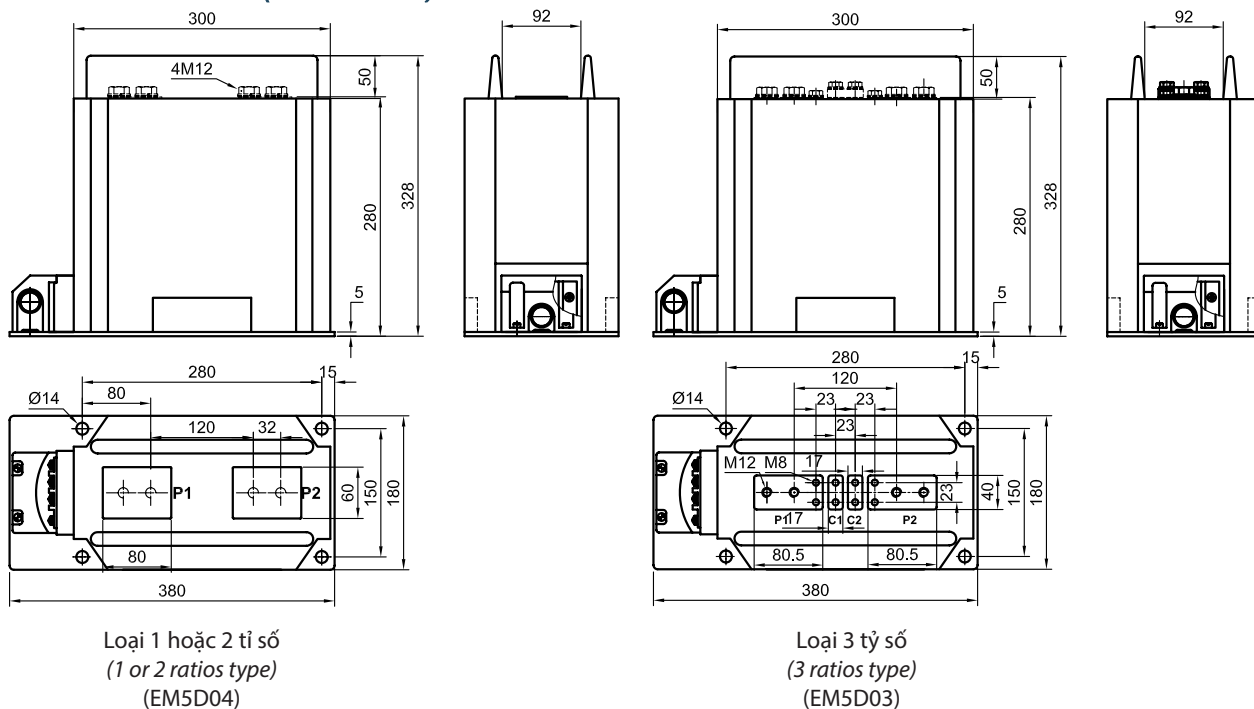
KÝ HIỆU (BASIC MARKING)



SƠ ĐỒ NỐI DÂY (CONNECTION DIAGRAM)



KÍCH THƯỚC (DIMENSIONS)



Khối lượng: ~40kg
(Weight: ~40kg)

Chiều dài đường rò nhỏ nhất: 16mm/kV
(Creepage distance: 16mm/kV)

GELEX ELECTRIC

CÔNG TY TNHH THIẾT BỊ ĐIỆN GELEX

Tòa nhà GELEX, số 52 Lê Đại Hành, P. Lê Đại Hành, Q. Hai Bà Trưng, Hà Nội, Việt Nam
KCN Đại Đồng - Hoàn Sơn, huyện Tiên Du, tỉnh Bắc Ninh, Việt Nam
(84-24) 3 6331508 (84-24) 3 6331510 www.gelex-electric.vn ge@gelex-electric.vn

GELEX ELECTRIC EQUIPMENT COMPANY LIMITED

GELEX Tower, No.52 Le Dai Hanh Str., Hai Ba Trung Dist., Hanoi, Vietnam
Dai Dong-Hoan Son Industrial Zone, Tien Du, Bac Ninh province, Vietnam
(84-24) 3 6331508 (84-24) 3 6331510 www.gelex-electric.vn ge@gelex-electric.vn



Điện áp cao nhất cho thiết bị (Highest voltage for equipment)	[kV]	24
Điện áp thử tần số công nghiệp, 1 phút (Power frequency test voltage, 1 min.)	[kV]	50
Điện áp thử xung sét (Lighting impulse test voltage)	[kV]	125
Dòng điện ngắn hạn danh định (Ith) (Rated short - time thermal current (Ith)	[kA]	80In/1s; 25kA/3s
Dòng điện danh định (In) (Rated current)	[A]	1200-2500
Phụ tải / cấp chính xác đo lường (Burden/Measuring accuracy class)	[VA/cl]	10 - 30VA/0.5-1
Phụ tải / cấp chính xác bảo vệ (Burden/Protection accuracy class)	[VA/cl]	15-30VA/ 5P20

MÔ TẢ

Máy biến dòng CT22-2CxIxC được đúc trong chân không bằng hệ nhựa epoxy của hãng Huntsman với các tính chất cơ và điện rất tốt, chịu được sự thay đổi nhiệt độ đột ngột, chịu được tác động của điện áp đánh thủng trong dài hạn.

Máy biến dòng CT22-2CxIxC được thiết kế một hay nhiều tỉ số, có thể thay đổi tỉ số bằng cách nối phía thứ cấp.

Có 2 cuộn dây thứ cấp. Cuộn dây thứ cấp được sử dụng với mục đích để đo lường hoặc bảo vệ. Để phòng ngừa nguy hiểm, mạch thứ cấp của Máy biến dòng phải luôn nối với phụ tải hoặc ngắn mạch. Một đầu nối của cuộn thứ cấp phải được nối đất trong suốt quá trình vận hành.

Máy biến dòng có thể lắp đặt được ở mọi vị trí bởi bốn bulông bắt vào bốn lỗ trên chân đế. Chân đế được làm bằng thép, kết cấu vững và được mạ kẽm, chịu được môi trường ẩm ướt...

Các đầu ra của máy biến dòng được đúc liền với thân máy, hộp che ổ đầu dây có nắp và vị trí niêm chì.

Các cấp điện áp... 22 (22-24)kV
Dòng điện sơ cấp định mức... 1500; 2000; 2500A...
Dòng điện thứ cấp định mức... 5A; 1A
Tần số định mức... 50Hz
Máy biến dòng được thiết kế và sản xuất theo tiêu chuẩn IEC 60044-1; IEC 61869-2; TCVN 7697-1.

DESCRIPTION

The CT22-2CxIxC transformers are vacuum cast in epoxy resin one of Huntsman's electrical insulation materials with very good mechanical and electrical properties, high resistance to thermal shock, long-term behaviour in relation to breakdown strength.

The CT22-2CxIxC current transformers are designed as one or two ratios transformers, the ratio may turn with the possibility to be change over on the secondary side.

There is two secondary windings. The secondary winding is used for measurement or protection purposes. For preventing hazardous, always be connected to load (burden) or short-circuit the secondary of the current transformer and ground one terminal of each secondary winding of the current transformer during operation.

The transformer can be mounted in any position. The transformer body is fixed by using four screws. The base has rugged construction, are made of galvanized-steel, withstand humidity environments.

The secondary winding is lead out into a cast-type secondary terminal board which is covered with a sealable cover.

Main voltages... 22 (22-24)kV
Rated primary currents... 1500; 2000; 2500A...
Rated secondary currents... 5A; 1A
Rated frequency... 50Hz

The transformers are designed and manufactured in conformity with the following standards and recommendations: IEC 60044-1; IEC 61869-2; TCVN 7697-1.

22... Điện áp lớn nhất 24kV
(22... *highest voltage 24kV*)

2C... 2 lõi từ (2C... 2cores)

5...Dòng thứ cấp 5A
(5... Secondary current 5A)

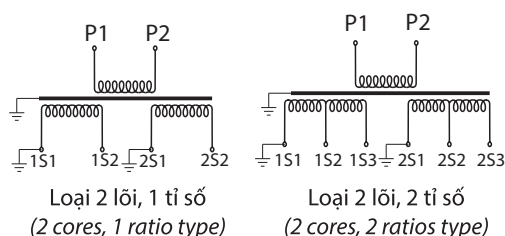
1...Dòng thứ cấp1A
(1... Secondary current 1A)

C... Cấp chính xác cho bảo vệ 5P20
(C... Protection accuracy class 5P20)

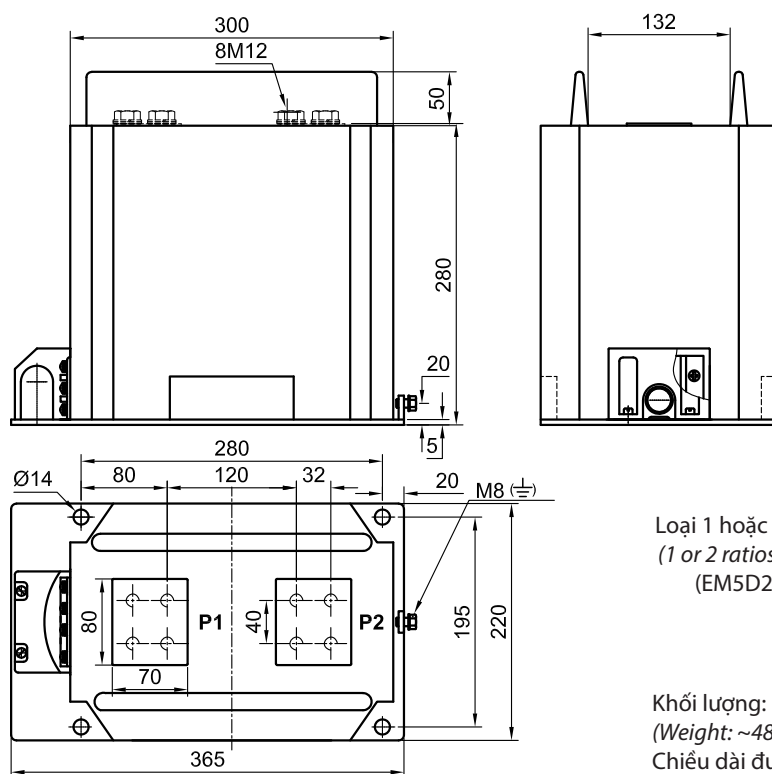
1... 1 tỉ số (1... 1 ratio)
2... 2 tỉ số (2... 2 ratios)

I... Trong nhà (*I... Indoor*)

SƠ ĐỒ NỐI DÂY (CONNECTION DIAGRAM)



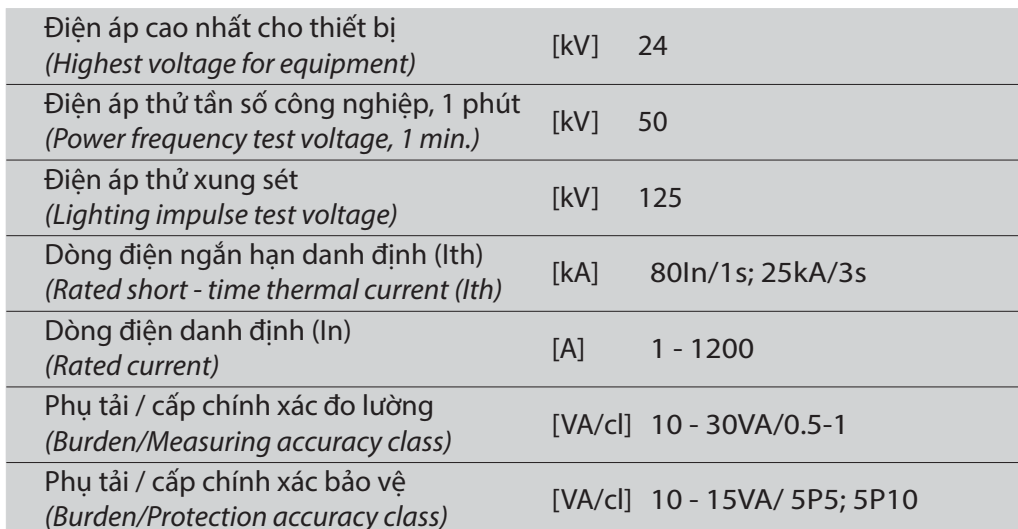
KÍCH THƯỚC (DIMENSIONS)



Loại 1 hoặc 2 tỉ số
(1 or 2 ratios type)
(EM5D26)

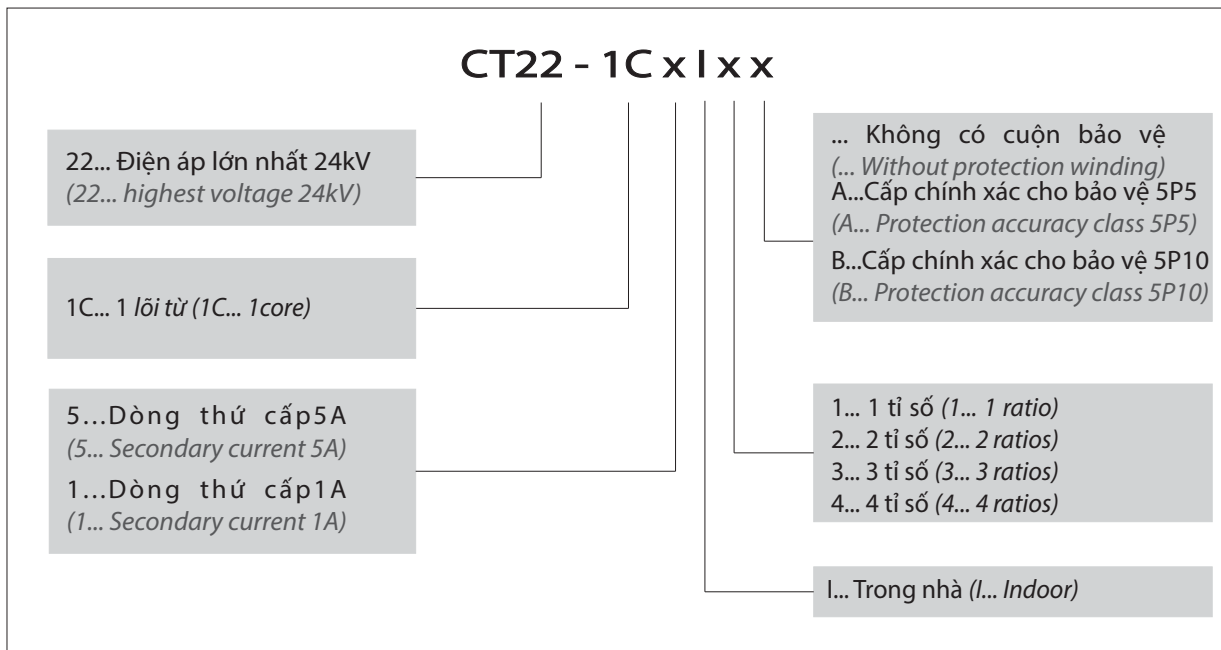
Khối lượng: ~48kg
(Weight: ~48kg)

Chiều dài đường rò nhỏ nhất: 16mm/kV
(Creepage distance: 16mm/kV)

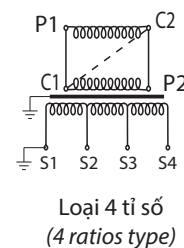
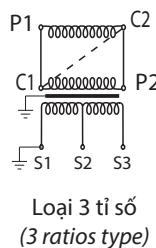
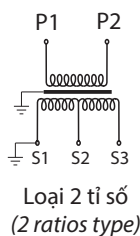
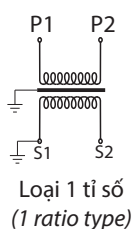


The transformers are designed and manufactured in conformity with the following standards and recommendations: IEC 60044-1; IEC 61869-2; TCVN 7697-1; TCVN 11845-2...

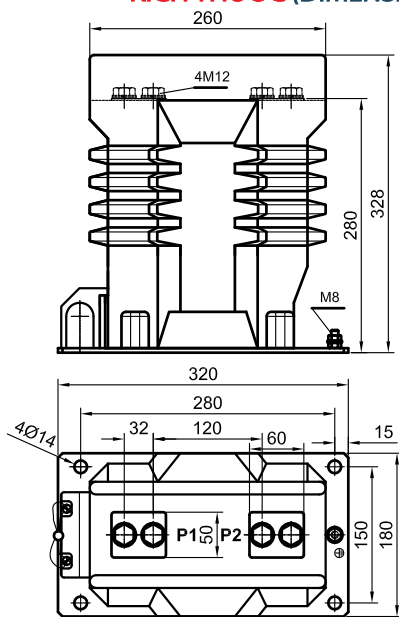
KÝ HIỆU (BASIC MARKING)



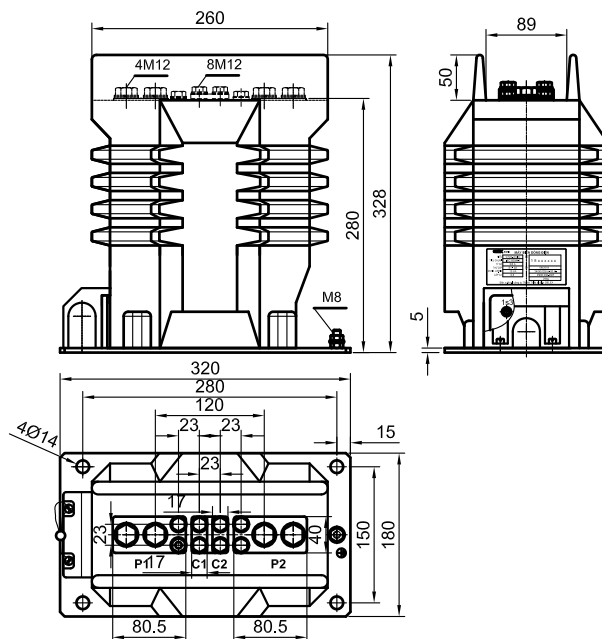
SƠ ĐỒ NỐI DÂY (CONNECTION DIAGRAM)



KÍCH THƯỚC (DIMENSIONS)



Loại 1 hoặc 2 tỉ số
(1 or 2 ratios type)



Loại 3 hoặc 4 tỉ số
(3 or 4 ratios type)

Khối lượng: ~23kg

(Weight: ~23kg)

Chiều dài đường rò nhỏ nhất: 16mm/kV

(Creepage distance: 16mm/kV)

GELEX ELECTRIC

CÔNG TY TNHH THIẾT BỊ ĐIỆN GELEX

Tòa nhà GELEX, số 52 Lê Đại Hành, P. Lê Đại Hành, Q. Hai Bà Trưng, Hà Nội, Việt Nam

KCN Đại Đồng - Hoàn Sơn, huyện Tiên Du, tỉnh Bắc Ninh, Việt Nam

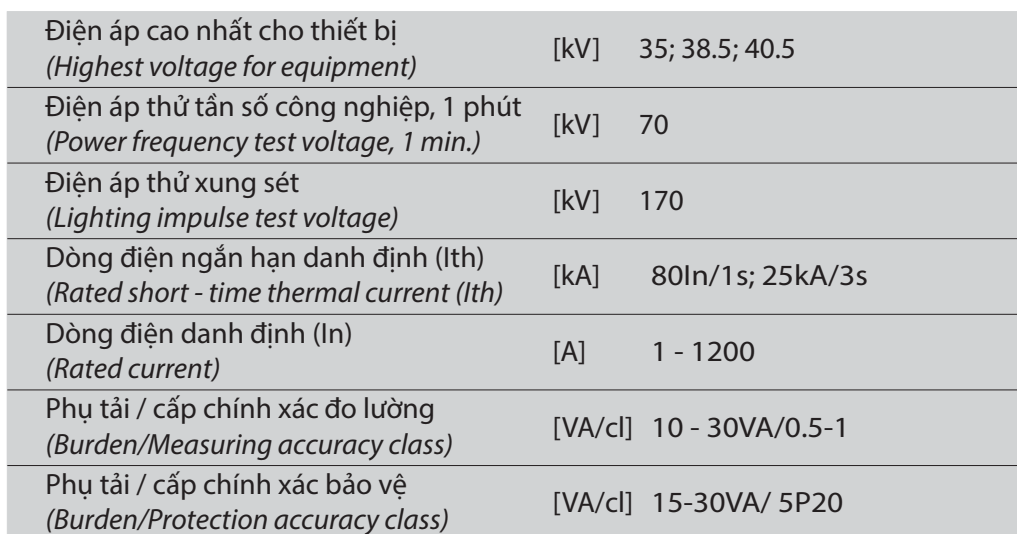
(84-24) 3 6331508 (84-24) 3 6331510 www.gelex-electric.vn ge@gelex-electric.vn

GELEX ELECTRIC EQUIPMENT COMPANY LIMITED

GELEX Tower, No.52 Le Dai Hanh Str., Hai Ba Trung Dist., Hanoi, Vietnam

Dai Dong-Hoan Son Industrial Zone, Tien Du, Bac Ninh province, Vietnam

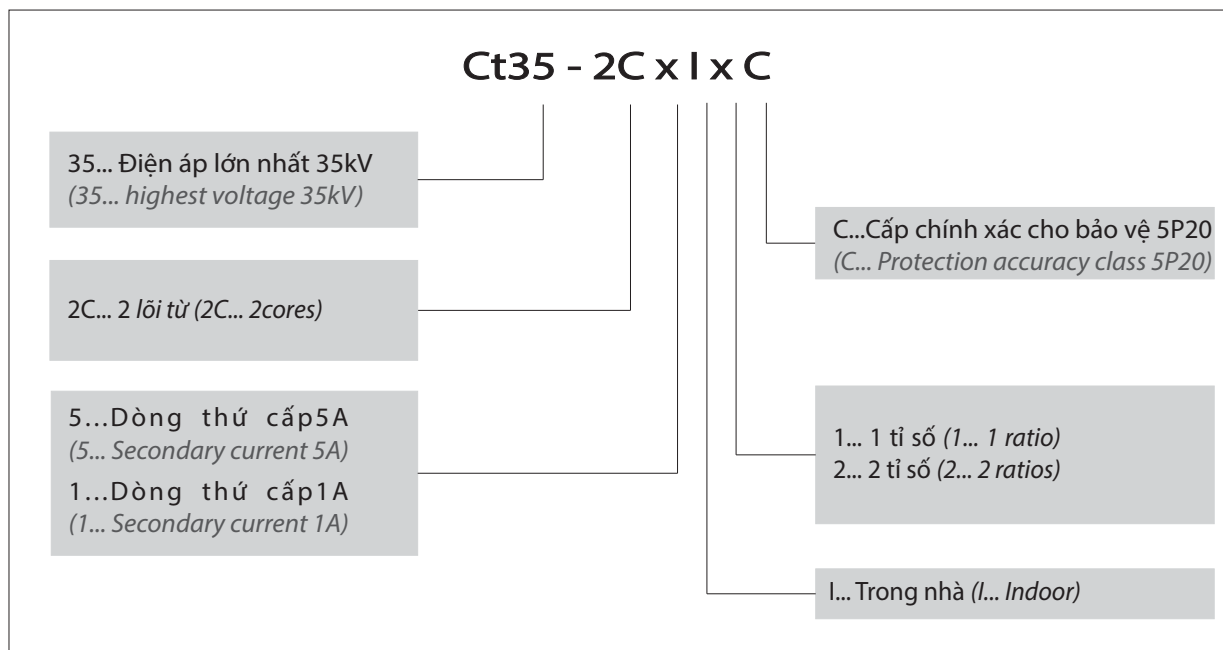
(84-24) 3 6331508 (84-24) 3 6331510 www.gelex-electric.vn ge@gelex-electric.vn



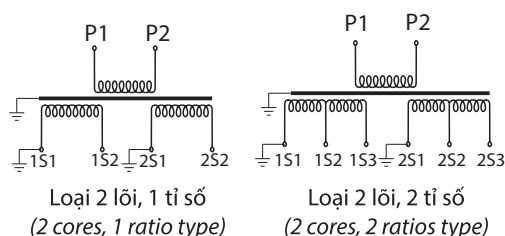
Main voltages... 35(35-40.5)kV
 Rated primary currents... 5; 10; 15; 20; 25; 30; 40; 50; 60; 75;
 100; 150; 200; 250; 300; 400; 500; 600; 750; 800; 1000;
 1200A...
 Rated secondary currents... 5A; 1A
 Rated frequency... 50Hz
 The transformers are designed and manufactured in
 conformity with the following standards and
 recommendations: IEC 60044-1; IEC 61869-2; TCVN 7697-1.

CURRENT TRANSFORMERS

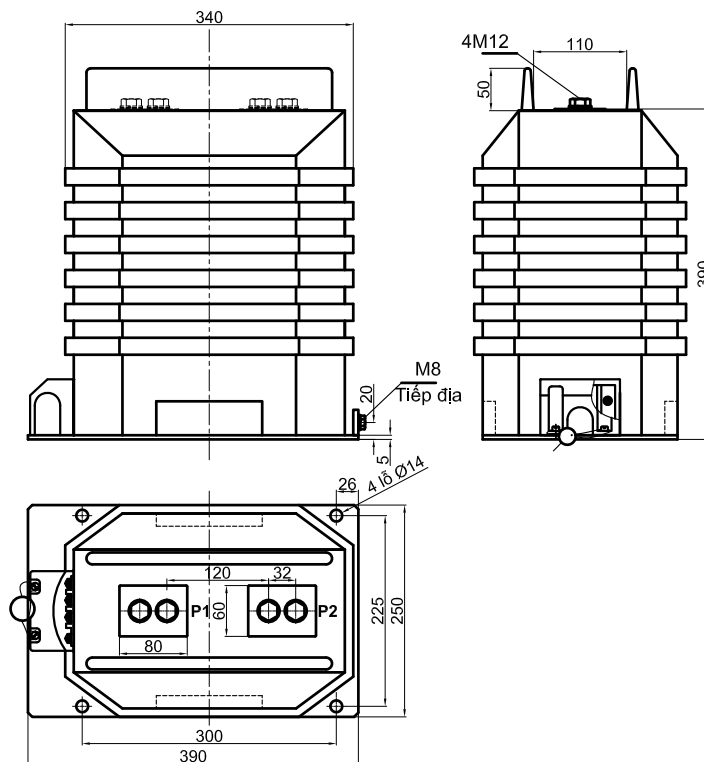
KÝ HIỆU (BASIC MARKING)



SƠ ĐỒ NỐI DÂY (CONNECTION DIAGRAM)



KÍCH THƯỚC (DIMENSIONS)



Khối lượng: ~70kg
(Weight: ~70kg)
Chiều dài đường rò nhỏ nhất: 16mm/kV
(Creepage distance: 16mm/kV)

GELEX ELECTRIC

CÔNG TY TNHH THIẾT BỊ ĐIỆN GELEX

Tòa nhà GELEX, số 52 Lê Đại Hành, P. Lê Đại Hành, Q. Hai Bà Trưng, Hà Nội, Việt Nam
KCN Đại Đồng - Hoàn Sơn, huyện Tiên Du, tỉnh Bắc Ninh, Việt Nam
(84-24) 3 6331508 (84-24) 3 6331510 www.gelex-electric.vn ge@gelex-electric.vn

GELEX ELECTRIC EQUIPMENT COMPANY LIMITED

GELEX Tower, No.52 Le Dai Hanh Str., Hai Ba Trung Dist., Hanoi, Vietnam
Dai Dong-Hoan Son Industrial Zone, Tien Du, Bac Ninh province, Vietnam
(84-24) 3 6331508 (84-24) 3 6331510 www.gelex-electric.vn ge@gelex-electric.vn

MÁY BIẾN DÒNG TRUNG THỂ TRONG NHÀ
INDOOR CURRENT TRANSFORMERS
CT35-3CxIxC



Điện áp cao nhất cho thiết bị (Highest voltage for equipment)	[kV]	35; 38.5; 40.5
Điện áp thử tần số công nghiệp, 1 phút (Power frequency test voltage, 1 min.)	[kV]	70
Điện áp thử xung sét (Lighting impulse test voltage)	[kV]	170
Dòng điện ngắn hạn danh định (Ith) (Rated short - time thermal current (Ith)	[kA]	80In/1s; 25kA/3s
Dòng điện danh định (In) (Rated current)	[A]	1 - 1200
Phụ tải / cấp chính xác đo lường (Burden/Measuring accuracy class)	[VA/cl]	10 - 30VA/0.5-1
Phụ tải / cấp chính xác bảo vệ (Burden/Protection accuracy class)	[VA/cl]	10 - 15VA/ 5P20

TRONG NHÀ

MÔ TẢ
Máy biến dòng CT35-3CxIxC được đúc trong chân không bằng hệ nhựa epoxy của hãng Huntsman với các tính chất cơ và điện rất tốt, chịu được sự thay đổi nhiệt độ đột ngột, chịu được tác động của điện áp đánh thủng trong dài hạn.

Máy biến dòng CT35-3CxIxC được thiết kế một hay nhiều tỉ số, có thể thay đổi tỉ số bằng cách nối phía thứ cấp.

Có 3 cuộn dây thứ cấp. Cuộn dây thứ cấp được sử dụng với mục đích để đo lường hoặc bảo vệ. Để phòng ngừa nguy hiểm, mạch thứ cấp của Máy biến dòng phải luôn nối với phụ tải hoặc ngắn mạch. Một đầu nối của cuộn thứ cấp phải được nối đất trong suốt quá trình vận hành.

Máy biến dòng có thể lắp đặt được ở mọi vị trí bởi bốn bulông bắt vào bốn lỗ trên chân đế. Chân đế được làm bằng thép, kết cấu vững và được mạ kẽm, chịu được môi trường ẩm ướt...
Các đầu ra của máy biến dòng được đúc liền với thân máy, hộp che ổ đầu dây có nắp và vị trí niêm chì.

Cấp điện áp... 35kV
Dòng điện sơ cấp định mức... 5; 10; 15; 20; 25; 30; 40; 50; 60; 75; 100; 150; 200; 250; 300; 400; 500; 600; 750; 800; 1000; 1200A...
Dòng điện thứ cấp định mức... 5A; 1A
Tần số định mức... 50Hz
Máy biến dòng được thiết kế và sản xuất theo tiêu chuẩn IEC60044-1; IEC61869-2; TCVN 7697-1.

DESCRIPTION
The CT35-3CxIxC transformers are vacuum cast in epoxy resin one of Huntsman's electrical insulation materials with very good mechanical and electrical properties, high resistance to thermal shock, long-term behaviour in relation to breakdown strength.

The CT35-3CxIxC current transformers are designed as one or two ratios transformers, the ratio may turn with the possibility to be change over on the secondary side.

There is three secondary windings. The secondary winding is used for measurement or protection purposes. For preventing hazardous, always be connected to load (burden) or short-circuit the secondary of the current transformer and ground one terminal of each secondary winding of the current transformer during operation.

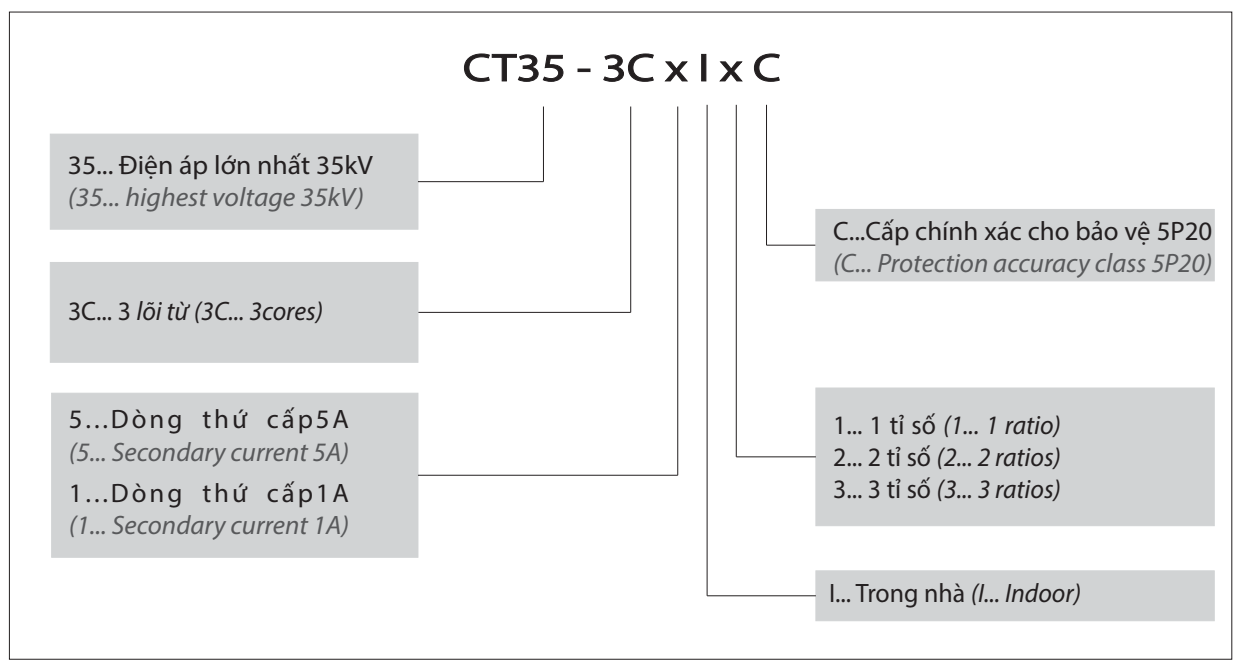
The transformer can be mounted in any position. The transformer body is fixed by using four screws. The base has rugged construction, are made of galvanized-steel, withstand humidity environments.
The secondary winding is lead out into a cast-type secondary terminal board which is covered with a sealable cover.

Main voltages... 35kV
Rated primary currents... 5; 10; 15; 20; 25; 30; 40; 50; 60; 75; 100; 150; 200; 250; 300; 400; 500; 600; 750; 1000; 1200A
Rated secondary currents... 5A; 1A
Rated frequency... 50Hz
The transformers are designed and manufactured in conformity with the following standards and recommendations: IEC60044-1; IEC61869-2; TCVN 7697-1.

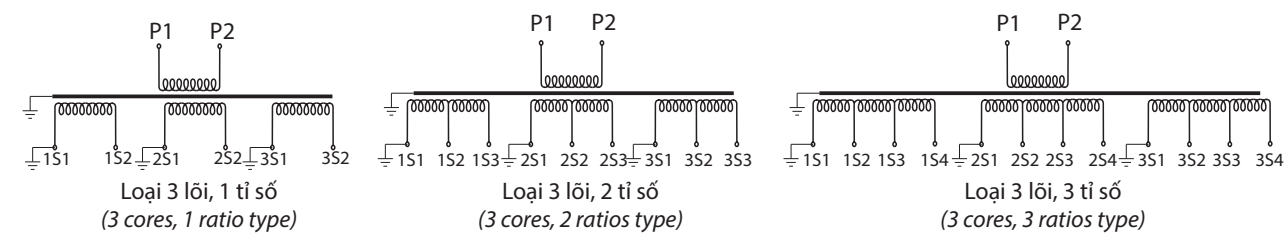
INDOOR

CURRENT TRANSFORMERS

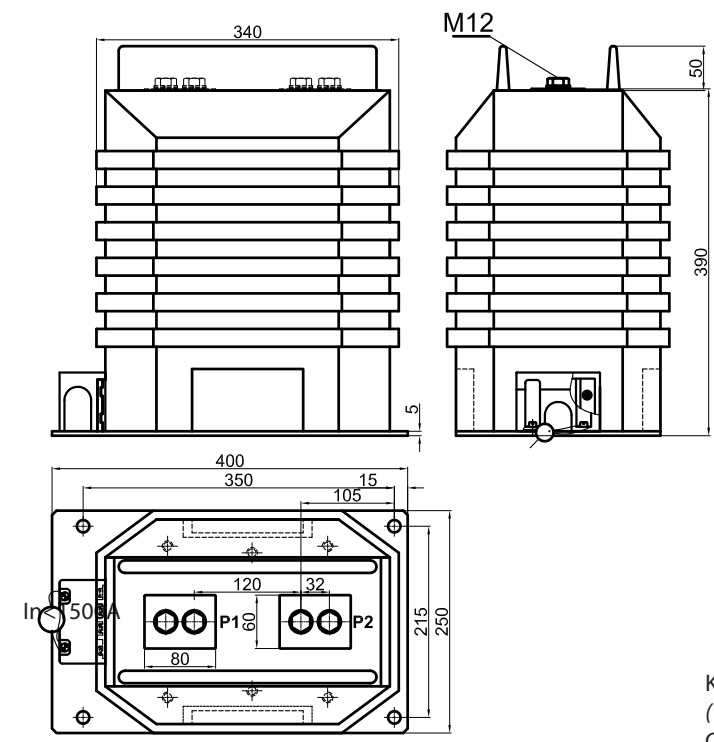
KÝ HIỆU (BASIC MARKING)



SƠ ĐỒ NỐI DÂY (CONNECTION DIAGRAM)



KÍCH THƯỚC (DIMENSIONS)



Khối lượng: ~70kg
(Weight: ~70kg)
Chiều dài đường rò nhỏ nhất: 16mm/kV
(Creepage distance: 16mm/kV)



CÔNG TY TNHH THIẾT BỊ ĐIỆN GELEX
Tòa nhà GELEX, số 52 Lê Đại Hành, P. Lê Đại Hành, Q. Hai Bà Trưng, Hà Nội, Việt Nam
KCN Đại Đồng - Hoàn Sơn, huyện Tiên Du, tỉnh Bắc Ninh, Việt Nam
(84-24) 3 6331508 (84-24) 3 6331510 www.gelexelectric.vn ge@gelexelectric.vn

GELEX ELECTRIC EQUIPMENT COMPANY LIMITED
GELEX Tower, No.52 Le Dai Hanh Str., Hai Ba Trung Dist., Hanoi, Vietnam
Dai Dong-Hoan Son Industrial Zone, Tien Du, Bac Ninh province, Vietnam
(84-24) 3 6331508 (84-24) 3 6331510 www.gelexelectric.vn ge@gelexelectric.vn

MÁY BIẾN DÒNG TRUNG THỂ TRONG NHÀ

INDOOR CURRENT TRANSFORMERS

CT35-1CxIxx



EMIC®
ISO 9001 : 2015



Điện áp cao nhất cho thiết bị (Highest voltage for equipment)	[kV]	40.5
Điện áp thử tần số công nghiệp, 1 phút (Power frequency test voltage, 1 min.)	[kV]	70
Điện áp thử xung sét (Lighting impulse test voltage)	[kV]	170
Dòng điện ngắn hạn danh định (Ith) (Rated short - time thermal current (Ith))	[kA]	80In/1s; 25kA/3s
Dòng điện danh định (In) (Rated current)	[A]	1 - 1200
Phụ tải / cấp chính xác đo lường (Burden/Measuring accuracy class)	[VA/cl]	10 - 30VA/0.5-1
Phụ tải / cấp chính xác bảo vệ (Burden/Protection accuracy class)	[VA/cl]	10 - 15VA/ 5P5; 5P10

MÔTẢ

Máy biến dòng CT35-1CxLxx được đúc trong chân không bằng hệ nhựa epoxy của hãng Huntsman với các tính chất cơ và điện rất tốt, chịu được sự thay đổi nhiệt độ đột ngột, chịu được tác động của điện áp đánh thủng trong dài hạn.

Máy biến dòng CT35-1CxIxx được thiết kế một hay nhiều tỉ số, có thể thay đổi tỉ số bằng cách nối phía thứ cấp.

Có 1 cuộn dây thứ cấp. Cuộn dây thứ cấp được sử dụng với mục đích để đo lường hoặc bảo vệ. Để phòng ngừa nguy hiểm, mạch thứ cấp của Máy biến dòng phải luôn nối với phụ tải hoặc ngắn mạch. Một đầu nối của cuộn thứ cấp phải được nối đất trong suốt quá trình vận hành.

Máy biến dòng có thể lắp đặt được ở mọi vị trí bởi bốn bulông bắt vào bốn lỗ trên chân đế. Chân đế được làm bằng thép, kết cấu vững và được mạ kẽm, chịu được môi trường ẩm ướt...

Các đầu ra của máy biến dòng được đúc liền với thân máy, hộp che ổ đầu dây có nắp và vị trí niêm chì.

Các cấp điện áp...35; 38,5; 40,5kV
Dòng điện sơ cấp định mức...5; 10; 15; 20; 25; 30; 40; 50; 60; 75; 100; 150; 200; 250; 300; 400; 500; 600; 750; 800; 1000; 1200A...
Dòng điện thứ cấp định mức...5A; 1A
Tần số định mức...50Hz
Máy biến dòng được thiết kế và sản xuất theo tiêu chuẩn IEC60044-1; IEC61869-2; TCVN 7697-1; TCVN 11845-2...

DESCRIPTION

The CT35-1Cxixx transformers are vacuum cast in epoxy resin one of Huntsman's electrical insulation materials with very good mechanical and electrical properties, high resistance to thermal shock, long-term behaviour in relation to breakdown strength.

The CT35-1Cx1xx current transformers are designed as one or two ratios transformers, the ratio may turn with the possibility to be change over on the secondary side.

There is one secondary winding. The secondary winding is used for measurement or protection purposes. For preventing hazardous, always be connected to load (burden) or short-circuit the secondary of the current transformer and ground one terminal of each secondary winding of the current transformer during operation.

The transformer can be mounted in any position. The transformer body is fixed by using four screws. The base has rugged construction, are made of galvanized-steel, withstand humidity environments.

The secondary winding is lead out into a cast-type secondary terminal board which is covered with a sealable cover.

Main voltages... 35; 38.5; 40.5kV
Rated primary currents... 5; 10; 15; 20; 25; 30; 40; 50; 60; 75;
100; 150; 200; 250; 300; 400; 500; 600; 750; 1000; 1200A...

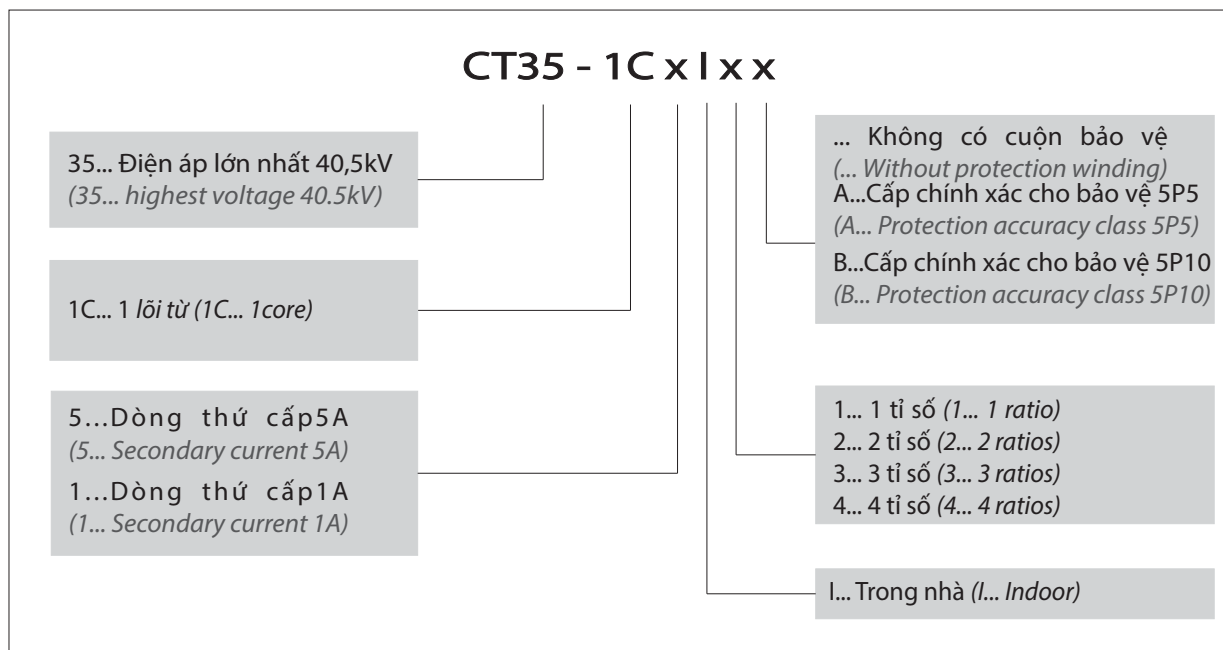
Rated secondary currents... 5A; 1A

Rated frequency... 50Hz

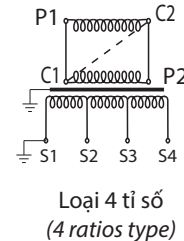
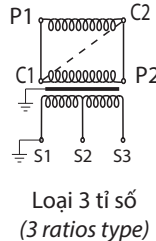
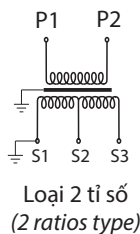
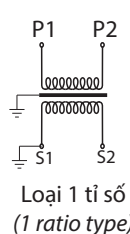
The transformers are designed and manufactured in conformity with the following standards and recommendations: IEC60044-1; IEC61869-2; TCVN 7697-1; TCVN 11845-2...

CURRENT TRANSFORMERS

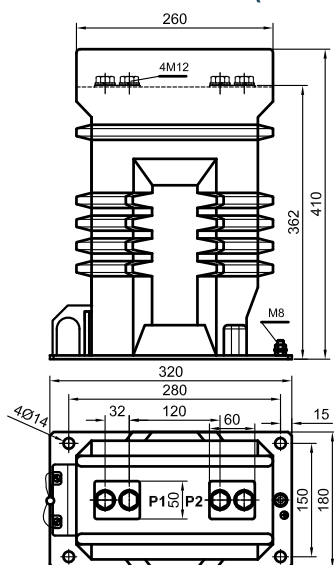
KÝ HIỆU (BASIC MARKING)



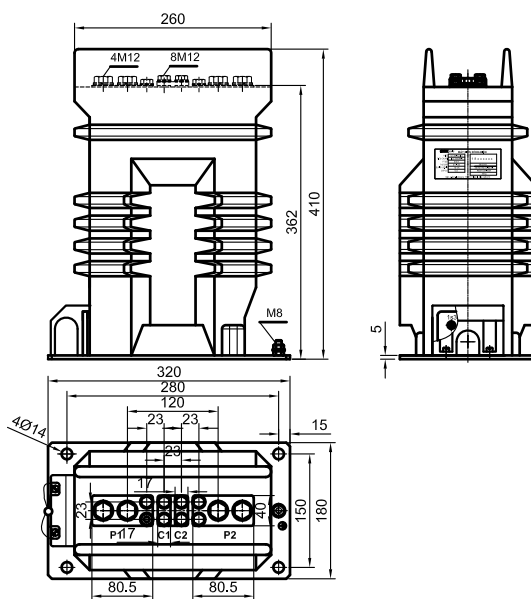
SƠ ĐỒ NỐI DÂY (CONNECTION DIAGRAM)



KÍCH THƯỚC (DIMENSIONS)



Loại 1 hoặc 2 tỉ số
(1 or 2 ratios type)



Loại 3 hoặc 4 tỉ số
(3 or 4 ratios type)

Khối lượng: ~27kg
(Weight: ~27kg)

Chiều dài đường rò nhỏ nhất: 16mm/kV
(Creepage distance: 16mm/kV)

GELEX ELECTRIC

CÔNG TY TNHH THIẾT BỊ ĐIỆN GELEX

Tòa nhà GELEX, số 52 Lê Đại Hành, P. Lê Đại Hành, Q. Hai Bà Trưng, Hà Nội, Việt Nam
KCN Đại Đồng - Hoàn Sơn, huyện Tiên Du, tỉnh Bắc Ninh, Việt Nam
(84-24) 3 6331508 (84-24) 3 6331510 www.gelex-electric.vn ge@gelex-electric.vn

GELEX ELECTRIC EQUIPMENT COMPANY LIMITED

GELEX Tower, No.52 Le Dai Hanh Str., Hai Ba Trung Dist., Hanoi, Vietnam
Dai Dong-Hoan Son Industrial Zone, Tien Du, Bac Ninh province, Vietnam
(84-24) 3 6331508 (84-24) 3 6331510 www.gelex-electric.vn ge@gelex-electric.vn



Điện áp cao nhất cho thiết bị (Highest voltage for equipment)	[kV]	35; 38.5; 40.5
Điện áp thử tần số công nghiệp, 1 phút (Power frequency test voltage, 1 min.)	[kV]	70
Điện áp thử xung sét (Lighting impulse test voltage)	[kV]	170
Dòng điện ngắn hạn danh định (Ith) (Rated short - time thermal current (Ith)	[kA]	80In/1s; 25kA/3s
Dòng điện danh định (In) (Rated current)	[A]	1 - 1200
Phụ tải / cấp chính xác đo lường (Burden/Measuring accuracy class)	[VA/cl]	10 - 30VA/0.5-1
Phụ tải / cấp chính xác bảo vệ (Burden/Protection accuracy class)	[VA/cl]	15-30VA/ 5P20 (02 cuộn/cores)

MÔ TẢ

Máy biến dòng CT35-3CxIxC được đúc trong chân không bằng hệ nhựa epoxy của hãng Huntsman với các tính chất cơ và điện rất tốt, chịu được sự thay đổi nhiệt độ đột ngột, chịu được tác động của điện áp đánh thủng trong dài hạn.

Máy biến dòng CT35-3CxIxC được thiết kế một hay nhiều tỉ số, có thể thay đổi tỉ số bằng cách nối phía thứ cấp.

Có 3 cuộn dây thứ cấp. Cuộn dây thứ cấp được sử dụng với mục đích để đo lường hoặc bảo vệ. Để phòng ngừa nguy hiểm, mạch thứ cấp của Máy biến dòng phải luôn nối với phụ tải hoặc ngắn mạch. Một đầu nối của cuộn thứ cấp phải được nối đất trong suốt quá trình vận hành.

Máy biến dòng có thể lắp đặt được ở mọi vị trí bởi bốn bulông bắt vào bốn lỗ trên chân đế. Chân đế được làm bằng thép, kết cấu vững và được mạ kẽm, chịu được môi trường ẩm ướt...

Các đầu ra của máy biến dòng được đúc liền với thân máy, hộp che ổ đầu dây có nắp và vị trí niêm chì.

Cấp điện áp... 35(35-40,5)kV
Dòng điện sơ cấp định mức...5; 10; 15; 20; 25; 30; 40; 50; 60; 75; 100; 150; 200; 250; 300; 400; 500; 600; 750; 800; 1000; 1200A...
Dòng điện thứ cấp định mức...5A; 1A
Tần số định mức...50Hz
Máy biến dòng được thiết kế và sản xuất theo tiêu chuẩn IEC 60044-1; IEC 61869-2; TCVN 7697-1.

DESCRIPTION

The CT35-3CxIxC transformers are vacuum cast in epoxy resin one of Huntsman's electrical insulation materials with very good mechanical and electrical properties, high resistance to thermal shock, long-term behaviour in relation to breakdown strength.

The CT35-3CxIxC current transformers are designed as one or two ratios transformers, the ratio may turn with the possibility to be change over on the secondary side.

There is three secondary windings. The secondary winding is used for measurement or protection purposes. For preventing hazardous, always be connected to load (burden) or short-circuit the secondary of the current transformer and ground one terminal of each secondary winding of the current transformer during operation.

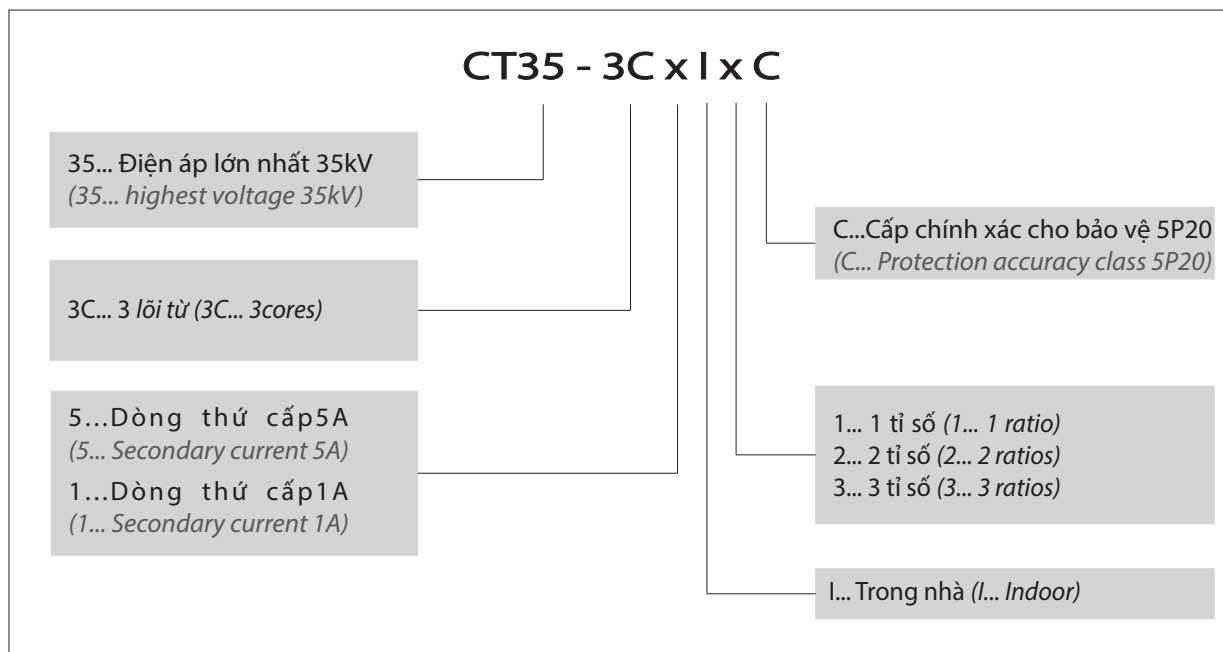
The transformer can be mounted in any position. The transformer body is fixed by using four screws. The base has rugged construction, are made of galvanized-steel, withstand humidity environments.

The secondary winding is lead out into a cast-type secondary terminal board which is covered with a sealable cover.

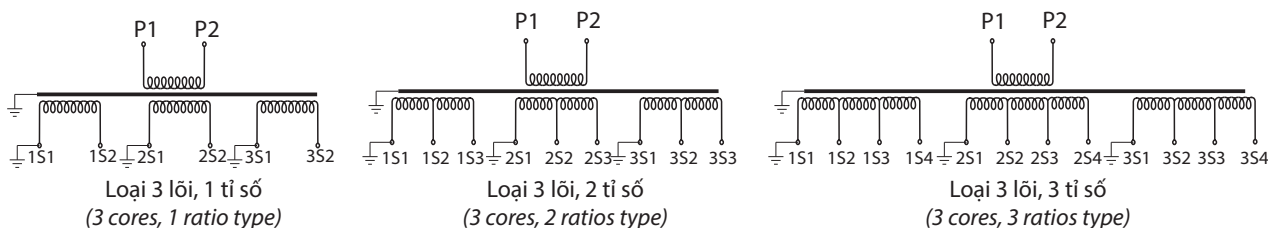
Main voltages... 35(35-40.5)kV
Rated primary currents... 5; 10; 15; 20; 25; 30; 40; 50; 60; 75; 100; 150; 200; 250; 300; 400; 500; 600; 750; 800; 1000; 1200A
Rated secondary currents... 5A; 1A
Rated frequency... 50Hz
The transformers are designed and manufactured in conformity with the following standards and recommendations: IEC 60044-1; IEC 61869-2; TCVN 7697-1.

CURRENT TRANSFORMERS

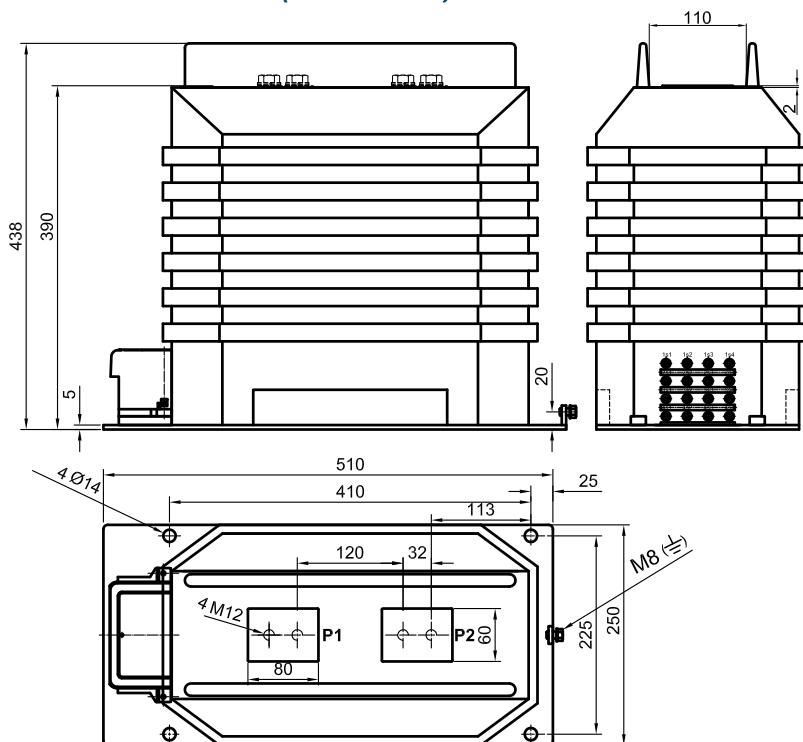
KÝ HIỆU (BASIC MARKING)



SƠ ĐỒ NỐI DÂY (CONNECTION DIAGRAM)



KÍCH THƯỚC (DIMENSIONS)



Khối lượng: ~97kg

(Weight: ~97kg)

Chiều dài đường rò nhỏ nhất: 16mm/kV

(Creepage distance: 16mm/kV)

GELEX ELECTRIC

CÔNG TY TNHH THIẾT BỊ ĐIỆN GELEX

Tòa nhà GELEX, số 52 Lê Đại Hành, P. Lê Đại Hành, Q. Hai Bà Trưng, Hà Nội, Việt Nam

KCN Đại Đồng - Hoàn Sơn, huyện Tiên Du, tỉnh Bắc Ninh, Việt Nam

(84-24) 3 6331508 (84-24) 3 6331510 www.gelex-electric.vn ge@gelex-electric.vn

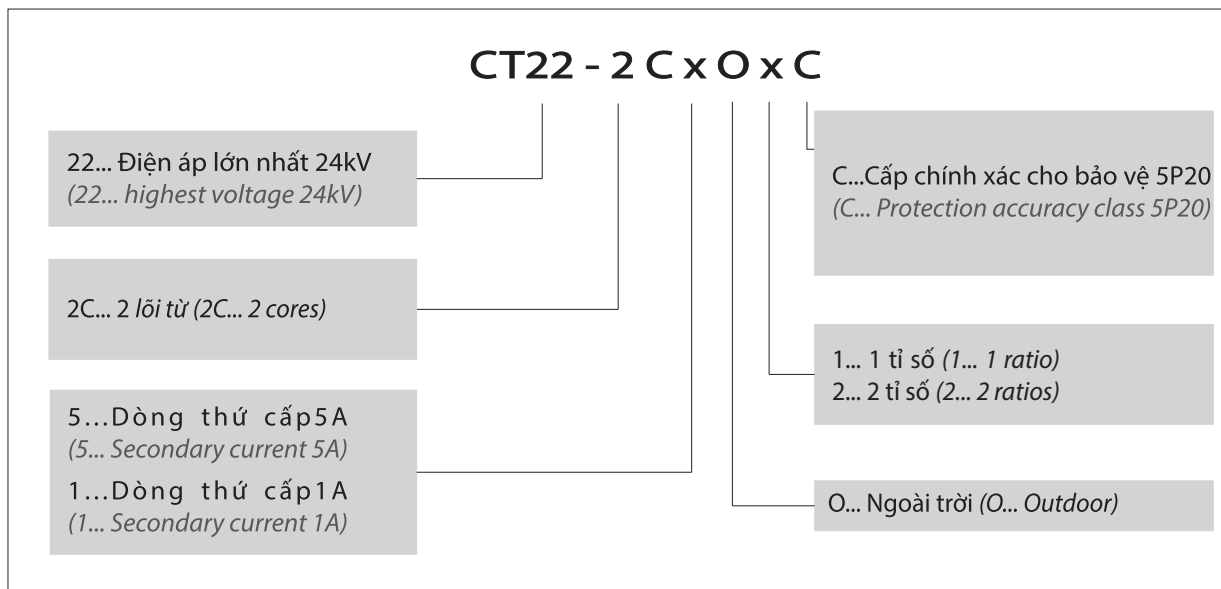
GELEX ELECTRIC EQUIPMENT COMPANY LIMITED

GELEX Tower, No.52 Le Dai Hanh Str., Hai Ba Trung Dist., Hanoi, Vietnam

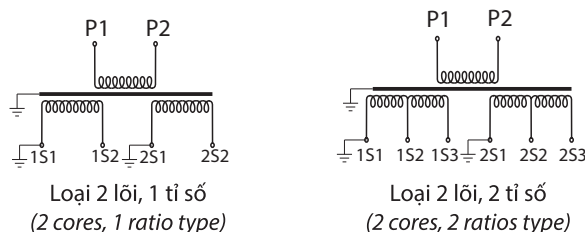
Dai Dong-Hoan Son Industrial Zone, Tien Du, Bac Ninh province, Vietnam

(84-24) 3 6331508 (84-24) 3 6331510 www.gelex-electric.vn ge@gelex-electric.vn

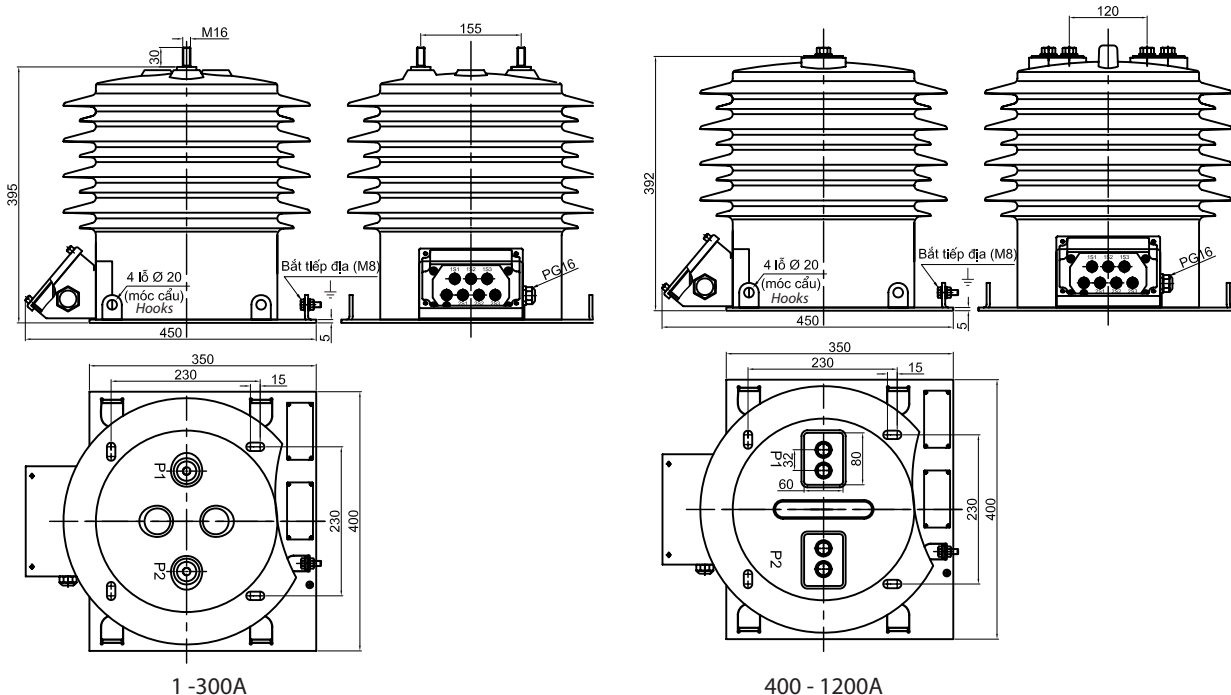
KÝ HIỆU (BASIC MARKING)



SƠ ĐỒ NỐI DÂY (CONNECTION DIAGRAM)



KÍCH THƯỚC (DIMENSIONS)



Khối lượng: 64kg
(Weight: 64kg)

Chiều dài đường rò nhỏ nhất: 31mm/kV
(Creepage distance: 31mm/kV)

GELEX ELECTRIC

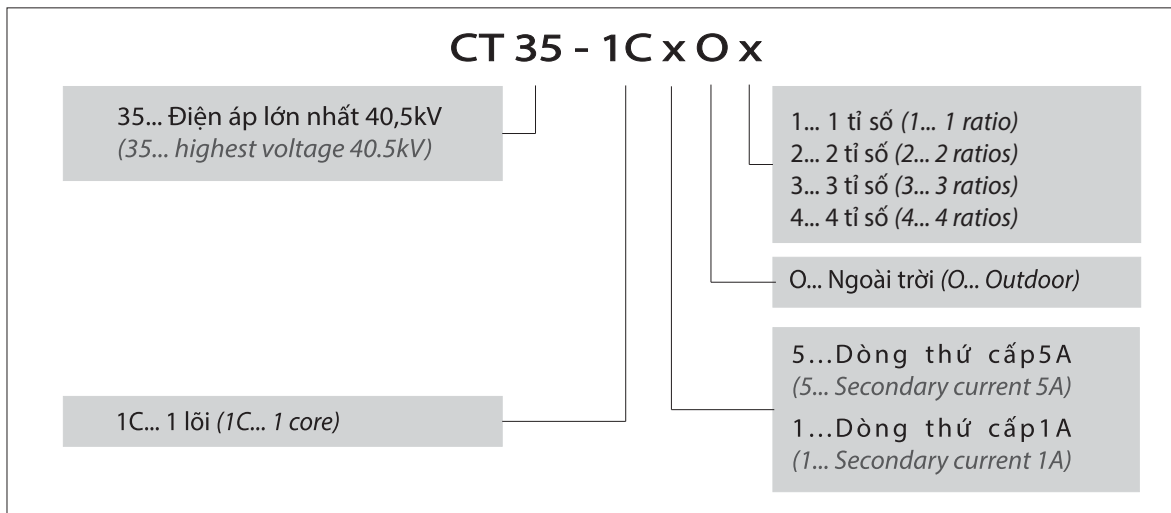
CÔNG TY TNHH THIẾT BỊ ĐIỆN GELEX

Tòa nhà GELEX, số 52 Lê Đại Hành, P. Lê Đại Hành, Q. Hai Bà Trưng, Hà Nội, Việt Nam
KCN Đại Đồng - Hoàn Sơn, huyện Tiên Du, tỉnh Bắc Ninh, Việt Nam
(84-24) 3 6331508 (84-24) 3 6331510 www.gelex-electric.vn ge@gelex-electric.vn

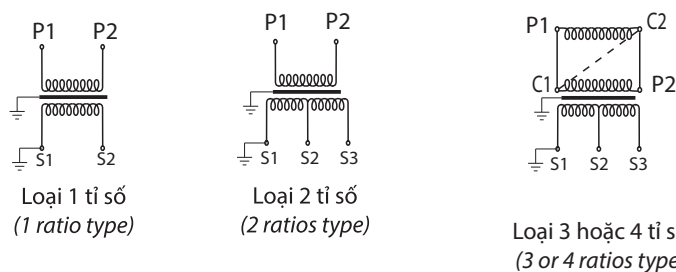
GELEX ELECTRIC EQUIPMENT COMPANY LIMITED

GELEX Tower, No.52 Le Dai Hanh Str., Hai Ba Trung Dist., Hanoi, Vietnam
Dai Dong-Hoan Son Industrial Zone, Tien Du, Bac Ninh province, Vietnam
(84-24) 3 6331508 (84-24) 3 6331510 www.gelex-electric.vn ge@gelex-electric.vn

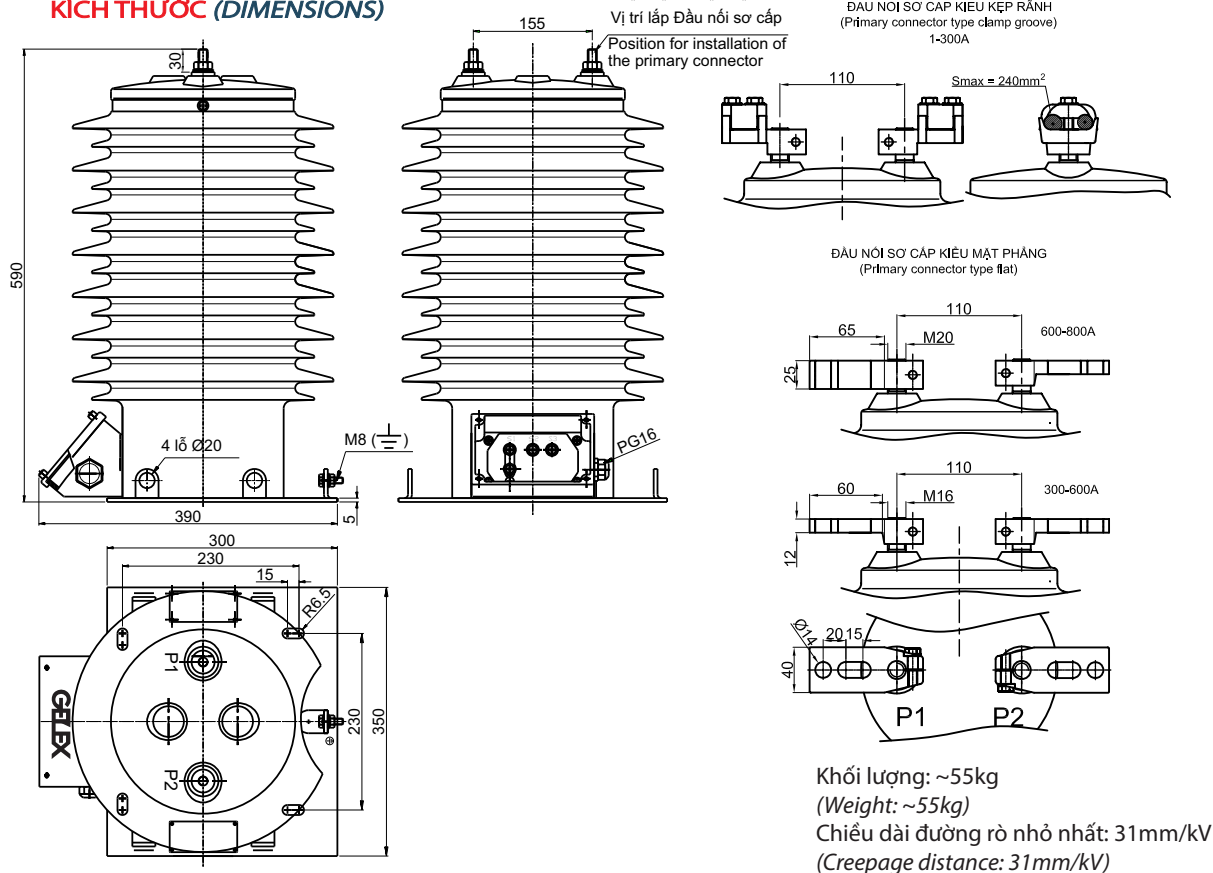
KÝ HIỆU (BASIC MARKING)



SƠ ĐỒ DÂY (CONNECTION DIAGRAM)



KÍCH THƯỚC (DIMENSIONS)



GELEX ELECTRIC

CÔNG TY TNHH THIẾT BỊ ĐIỆN GELEX

📍 Tòa nhà GELEX, số 52 Lê Đại Hành, P. Lê Đại Hành, Q. Hai Bà Trưng, Hà Nội, Việt Nam
 📍 KCN Đại Đồng - Hoàn Sơn, huyện Tiên Du, tỉnh Bắc Ninh, Việt Nam
 ☎️ (84-24) 3 6331508 📠 (84-24) 3 6331510 🌐 www.gelex-electric.vn ✉️ ge@gelex-electric.vn

GELEX ELECTRIC EQUIPMENT COMPANY LIMITED

📍 GELEX Tower, No.52 Le Dai Hanh Str., Hai Ba Trung Dist., Hanoi, Vietnam
 📍 Dai Dong-Hoan Son Industrial Zone, Tien Du, Bac Ninh province, Vietnam
 ☎️ (84-24) 3 6331508 📠 (84-24) 3 6331510 🌐 www.gelex-electric.vn ✉️ ge@gelex-electric.vn